

## ***Albunea edsoni*, UMA NOVA ESPÉCIE DA FAMÍLIA ALBUNEIDAE PARA LORD HOWE, AUSTRÁLIA (CRUSTACEA, ANOMURA, ALBUNEIDAE)**

**T.C. dos S. CALADO.**

(Deptº. de Zoologia do Centro de Ciências Biológicas (CCBi) Universidade Federal de Alagoas, Praça Afrânio Jorge s/n., Maceió-AL., Brasil, CEP.57.000)

### **ABSTRACT**

A new Albuneidae species, *Albunea edsoni*, is described from Lord Howe Sd., Australia. The material was deposited in The Natural History Museum, London. The main diagnostic characters are the 17 teeth in the right frontal edge and 16 in the left.

**Palavras chave:** Descrição, taxonomia, Crustacea, *Albunea*

### **INTRODUÇÃO**

As espécies do gênero *Albunea* são conhecidas como “tatuí-de-rabo”, e fazem parte de um pequeno grupo de crustáceos decápodos marinhos, endopsâmicos, adaptados a uma vida escavadora no interior dos sedimentos móveis, habitando águas tropicais e temperadas do infralitoral.

Na revisão taxonômica deste gênero foram examinados os tipos ou representantes de quase todas as espécies. Os espécimes de *Albunea microps* procedente do USMN (United States National Museum) e do BMNH (The Natural History Museum), foram examinados e comparados com a descrição e figuras de MIERS (1878) e SÉRÈNE & UMALI (1965). Comparando-se a descrição apresentada por estes dois autores, com os espécimes, observou-se que aplicava-se ao material do USMN, no entanto, o exemplar do BMNH não se enquadrava na descrição.

O espécime do BMNH pertence ao gênero *Albunea*, por possuir pedúnculos oculares lamelados, comprimidos dorso-ventralmente, com córnea pequena; antênulas com flagelo extremamente longo, multiarticulado; antenas com escafocerito estreito e bem desenvolvido, flagelo muito pequeno e borda anterior ornanada com muitos dentes (CALADO, 1996). Este espécime quando comparado com as 10 (dez) espécies existentes: *A. carabus* (Linnaeus, 1758), *A. gibbesii* Stimpson (1858), *A. lucasia* (Saussure, 1853), *A. madagascariensis* Thomassin (1973), *A. microps* Miers (1878), *A. paretii* Guérin (1853), *A. speciosa* (Dana, 1852), *A. steinitzi* Holthuis (1958), *A. symnista* (Linnaeus, 1758), *A. thurstoni* (Henderson, 1888) e a bibliografia mostrou possuir diferenças significativas que justificam a proposição de nova

espécie. *A. edsoni* é uma homenagem a meu pai Edson da Costa Calado (*in memoriam*).

*Albunea edsoni* sp.n.  
( Figura 1 e 2 A - E)

Localidade-tipo.- Lord Howe, Austrália

**Material examinado.-** Austrália: Lord Howe Sd, 22.11.1912, 1 fêmea (BMNH 1956.11.22.106).

**Descrição.-** Carapaça convexa, mais longa do que larga, região anterior mais larga do que a posterior, região ântero-lateral levemente convexa, posterior ligeiramente convexa com concavidade semicircular. Margem anterior com 17 dentes espiniformes no lado direito e 16 no esquerdo, contando os dentes bífidos; sinus ocular acentuadamente côncavo; rostro curto e agudo, não alcançando o pedúnculo da escama ocular. Margem ântero-lateral com dente espiniforme agudo na placa pterigostomial. Face dorsal da carapaça com sulco em forma de "U" na região pós-frontal, sulco oblíquo na região do dente lateral, sulco branquial com forma semicircular, à frente 3 sulcos transversais pequenos e 1 em formato de arco também pequeno, de cada lado da carapaça; sulco cervical em forma de "M" interrompido na região mediana, logo atrás, lateralmente, 1 sulco transversal. Região cardíaca, pouco pronunciada.

Olhos escamiformes longos, com face interna reta, externa levemente convexa, com córnea nítida na extremidade ântero-lateral, extremidade proximal oblíqua.

Antênlulas longas, com primeiro artigo do pedúnculo molariforme. Segundo artigo mais longo do que largo; face externa oblíqua, interna quase reta; extremidade distal mais larga do que a proximal. Terceiro artigo sub-retangular com faces dorsal e ventral ligeiramente convexas e extremidade proximal maior do que a distal. Flagelo superior com 102 artigos, 2 vezes o comprimento da carapaça e inferior com 3.

Antenas curtas, com primeiro artigo do pedúnculo mais largo do que longo, face dorsal oblíqua, terminando em dente espiniforme, ventral arredondada; extremidade distal com concavidade em forma de "V". Segundo artigo, mais longo do que largo, face ventral côncava, dorsal convexa; extremidade distal maior do que a proximal. Terceiro artigo bitriangular. Quarto artigo mais longo do que largo, faces ventral e dorsal levemente convexas; extremidade distal reta, proximal triangular. Quinto artigo retangular, face dorsal ligeiramente convexa, ventral reta. Flagelo com 7 artigos retangulares de tamanhos diferentes. Escafocerito espatuliforme.

Terceiros maxilípodos, com coxopodito levemente triangular, faces ventral e dorsal ligeiramente convexas. Base-ísquiopodito triangular. Meropodito mais longo do que largo, sub-retangular, face dorsal convexa, ventral quase reta. Carpopodito mais longo do que largo com extremidade distal mais larga do que a proximal; face dorsal convexa maior do que a ventral levemente côncava. Própodito duas vezes o tamanho do meropodito, discretamente retangular.

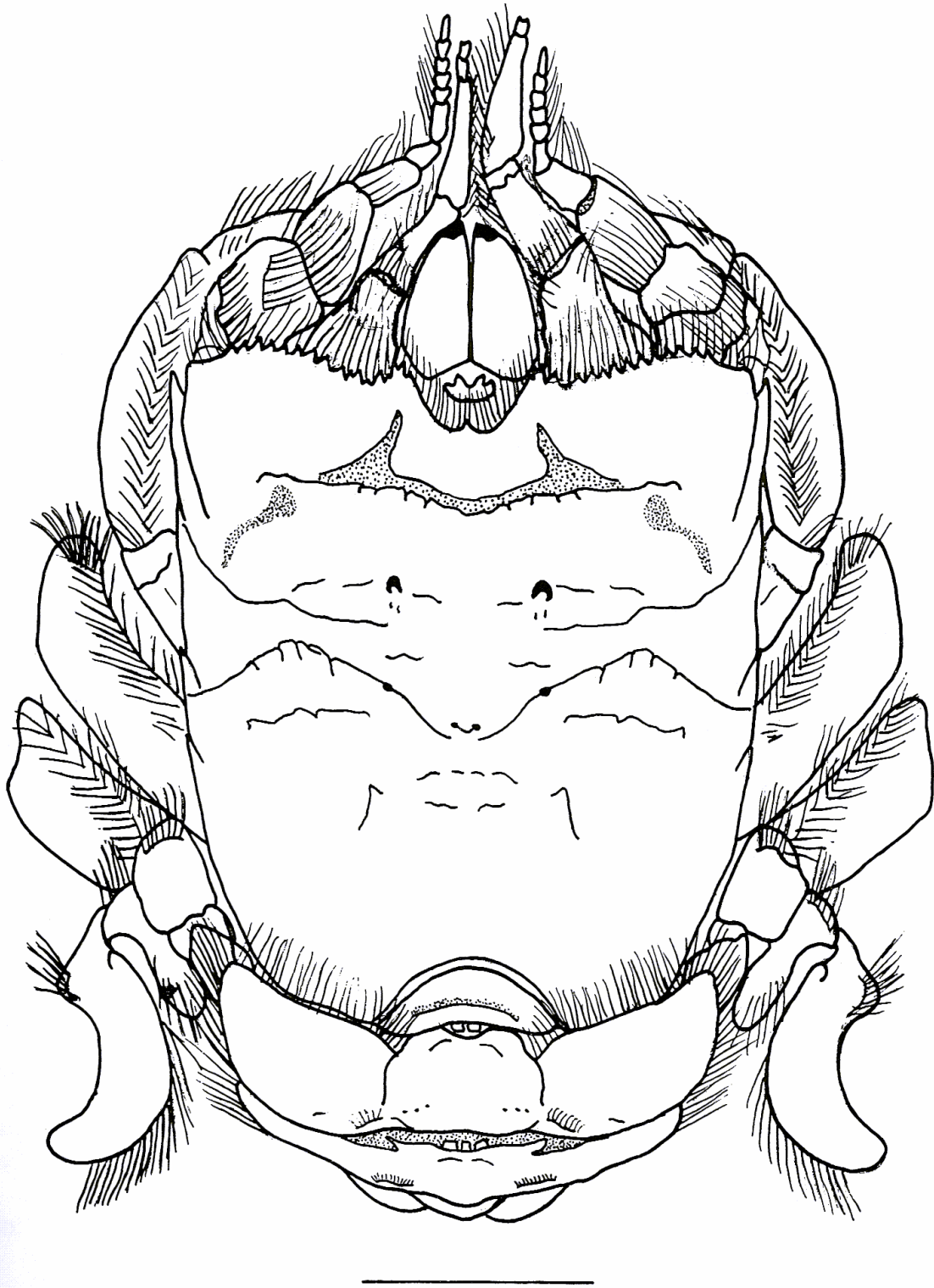


Fig. 1: *Albunea edsoni* Calado, 1966. Fêmea, vista dorsal (Escala: 5mm)



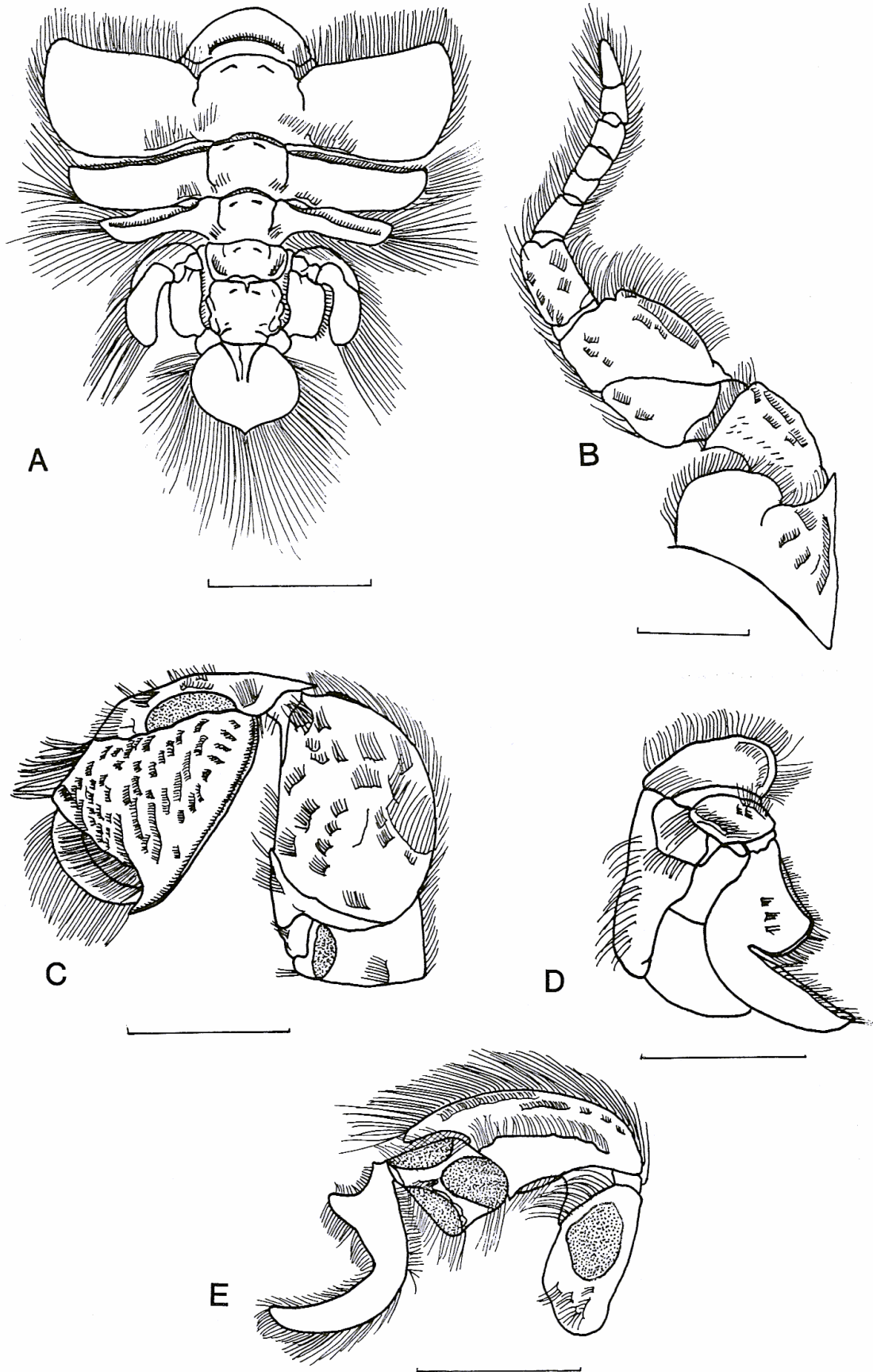


Fig. 2: *Albunea edsoni* Calado, 1966. A, abdome (escala: 5mm); B, antena (escala: 2mm); C-E, Primeiro, segundo e terceiro pereiópodos (escala: 5mm)

Dátilopodito ovalado. Exopodito com 2 artículos, primeiro ligeiramente triangular, segundo delgado e filiforme, alcançando metade do meropodito.

Primeiros pereiópodos, com coxa mais larga do que longa. Base-ísquio subtriangular. Mero maior do que os demais artículos, mais longo do que largo, face dorsal convexa, ventral reta. Carpo mais longo do que largo, levemente retangular; face interna com carena; dorsal terminando em espinho. Subquela com própodo ligeiramente triangular; face ventral cerca de 2 vezes o comprimento da dorsal, terminando em dente pontiagudo, ambas faces convexas. Dátilo longo, afilado, curvado sobre o própodo.

Segundos pereiópodos, com coxa subquadrada. Base-ísquio subtriangular. Mero sub-retangular, face externa com área ovalada membranosa, faces dorsal e ventral ligeiramente convexas. Carpo mais longo do que largo, extremidade distal mais larga do que a proximal; face dorsal convexa terminando em projeção triangular, ventral levemente côncava. Própodo subquadrado, face externa com área arredondada membranosa. Dátilo falciforme, face dorso-proximal larga, levemente côncava, formando lobo subtriangular, que continua em concavidade em forma de "V", face ventral convexa; extremidade distal triangular.

Terceiros pereiópodos, com coxa, base-ísquio, mero, carpo e própodo semelhantes aos dos segundos pereiópodos. Dátilo falciforme, mais estreito do que no segundos pereiópodos, face dorso-proximal estreita e côncava, com lobo formando esporão triangular, que continua em concavidade em forma de "U", face ventral convexa, extremidade distal afilada.

Quartos pereiópodos, com coxa, base-ísquio, mero, carpo e própodo semelhantes aos dos terceiros pereiópodos. Dátilo ligeiramente falciforme, face dorso-proximal côncava, ventral convexa; extremidade distal arredondada.

Abdome com primeiro somito semi-circular, face dorsal com sulco semicircular. Segundo somito mais largo do que longo, com pleuras bem desenvolvidas, 2 manchas laterais na face dorso-mediana, borda anterior da pleura reta, laterais arredondadas, posterior discretamente convexa. Terceiro somito semelhante ao segundo, porém, de menor tamanho e com 2 manchas laterais na face dorsal da pleura. Quarto somito semelhante ao anterior, porém, de menor tamanho. Quinto somito levemente trapezóide, face dorsal com 2 pequenos sulcos transversais. Sexto somito quadrado com 2 manchas laterais na porção mediana.

Urópodos com protopodito mais longo do que largo, extremidade distal mais larga do que a proximal. Exopodito e endopodito espatuliformes, sendo o exopodito maior.

Telso arredondado com extremidade distal triangular, face dorso-anterior com dois sulcos oblíquos e um longitudinal.

**Medida.**- Exemplar fêmea medindo 14,9 mm de comprimento.

**Discussão.**- A nova espécie apresenta características diagnósticas que não se enquadram em nenhuma outra espécie do gênero. Com o exame do material verificou-se que na margem anterior direita da carapaça apresentava 17 dentes espiniformes e 16 na esquerda ; enquanto *A. carabus* apresentava 10 dentes na margem direita e 9 na esquerda; *A. microps* 7-8 dentes em ambas

as margens. *A . steinitzi* com 10 dentes na margem direita e 11 na esquerda. O flagelo inferior da antênula com 3 artículos característicos da espécie enquanto as demais espécies do gênero possuem 1 ou 2 artículos.

Comparando *A . edsoni* com *A . carabus*, *A . microps* e *A . steinitzi*, constatou-se que a face dorsal é semelhante à *A . steinitzi* e *A . microps* e os olhos à *A . steinitzi*.

## REFERÊNCIAS

- CALADO, T.C. dos S. 1996. Taxonomia e padrões biogeográficos da Superfamília Hippoidea (Crustacea, Decapoda, Anomura). Tese de doutorado. Universidade Federal do Paraná. 483p.
- HOLTHUIS, L.H. 1958. Crustacea Decapoda from the northern Red Sea (Gulf of Aqaba and Sinai Peninsula). II. Hippidea and Brachyura (Dromiacea, Oxystomata and Grapsoidea). Sea fish. Res. St. Haifa Bull. Haifa, 17(8-9):41-54.
- MIERS, E.J. 1878. Revision of the Hippidea. J. Linn. Soc. Zool. London, 14:312-336.
- MONCHARMONT, U. 1969. Sulla presenza di *Albunea carabus* (L.1758) nel Mediterraneo (Crustacea, Decapoda, Anomura). Pubbl. Staz. Zool. Napoli, 37:434-440.
- SÉRÈNE, R. & A. F. UMALI. 1965. A review of Philippine Albuneidae, with descriptions of two new species. Philipp. J. Sci. Manila, 94(1):87-116.